

近年指考手寫題

1. 以下是兩則有關法國大革命之初，從「三級會議」演變到「國民會議」的資料。

資料一、一位史家評論「三級會議」的選舉：「整體而論，第三階級為擺脫貴族對選舉的操控而團結起來。另一方面，教士階級因基層教士的離心而陷入分裂，貴族階級也不見得比較安寧，地方貴族拒絕投票給任何廷臣或軍官。」

資料二、「6月17日，第三階級自我宣告為『國民會議』，並邀第一階級與第二階級加入。兩天後，半數教士代表進入議場。6月25日，更增加至170名教士與50名貴族加入，其餘教士與貴族仍堅持分別開會。6月27日，國王迫於形勢，只好改變態度，下令特權階級加入國民會議。6月30日，保守派貴族與教士才遵從指示，不情願地進入會議廳。第三階級打贏了第一仗。」【105指考題】

綜合以上兩則資料，請問：

- (1) 「第一階級」、「第二階級」所指各為何？請分別作答。
- (2) 第三階級能「打贏第一仗」，主因為何？

教士與貴族內部的分裂

第一階級=教士
第二階級=貴族

2. 「歐洲從某一時代開始，不同國家的知識分子，都可以共同享有一些超越國界的文化和思想，形成一種『知識的國度』。在這個國度中，任何人不論出身背景，只要知識水準夠，都可以平起平坐的互相討論。即使路途遙遠不便參加討論，也可以藉簡訊的流通來保持聯絡。」請問：【100指考題】

- (1) 文中「知識的國度」大約形成於哪個時代？ 18世紀 啟蒙運動
- (2) 文中的「知識分子」經常在什麼地方聚會討論？ 沙龍 (月光社、咖啡廳)

3. 閱讀以下三則有關英國某一都市的資料，回答問題。

資料一：1883年10月，美國詩人羅威爾擔任駐英外交官時，曾以文學手法描寫此地的景象：「我們的霧季剛開始，今天是黃色的霧，這種霧總是令我充滿活力，因為它有種美化事物的巧勁。」

資料二：科學史家研究指出：「此地的市民面對籠罩整座城市、令人窒息的黃色煙霾。……但這種混濁停滯的霧幕，其實是在維多利亞時代最後幾十年，才開始在每年秋天後出現在上空，規律得有如定期遷移的幽靈。」

資料三：一個報導說：「1873年12月，黃霧連續三天籠罩此地，奪走多達700名市民性命。」

- (1) 綜合三段資料，從生態角度，羅威爾筆下「黃色的霧」點出當時此一都市面臨什麼問題？
- (2) 在19世紀後期，何以此一都市在每年秋後就會定期發生「黃霧」景象？

(1) 空氣污染 (2) 工業革命後的燃煤 (家庭、工廠燃煤) 【103指考題】

4. 閱讀下列三則資料，回答問題。

資料一：「此法」實我先民千年前之一大發明也。自此法行，而我國貴族、寒門之階級永消滅；自此法行，我國民不待勸而競於學。

資料二：中國之民素貧，而其識字之人所以尚不至絕無僅有者，則以讀書之值（花費）之廉（低廉也。應試之法，人蓄（儲備）《四書合講》、《詩韻》並房行墨卷（八股文選輯）等數種，即可終身以之，由是而作狀元宰相不難。計其本，十金而已。

資料三：「此法」廢除後，新式學校興起，學校的設置既偏於都市，學費的徵取亦令中等以下家庭無力負擔，更將使鄉間多數學齡孩童難以就學。另一方面，新學制下的學生與都市的關聯愈來愈密切，而與鄉村日益疏遠。【103指考題】

上述資料中的「此法」，是指哪一制度？

科舉制度 (隋~清)

宋 彌糊名
元 四書集注
明 八股
清 定本

5. 資料甲、乾隆10年(1745)：「臺郡……自南至北，綿亙二千餘里。崇山之內，皆生番所居；界外平埔，係熟番、漢民零散相處。從前定有地界，立石開溝。」

資料乙、乾隆25年(1760)：「淡防廳一帶，從前原定火焰山等界，僅於生番出沒之隘口立石為表，餘亦未經劃清。今酌量地處險要，於依山傍溪處，即以山溪為界；其無山溪處，亦一律挑溝堆土，以分界限。」

資料丙、乾隆55年(1790)：「查臺灣地土膏腴，易於謀食，無籍民人，愈聚愈多，往往深入內山，墾越滋事。……從前以紅、藍、紫色畫線為界，今即添畫綠線，以別新舊。臣查界外未墾埔地，既已分給屯丁耕種，丈溢田園（清丈後多出之田地），又歸民佃征租，各有定主，似可毋慮奸民覬覦……占墾之風，自可禁絕。」

閱讀以上三段資料，回答下列問題：

- (1) 資料甲、乙提到「立石開溝」、「挑溝堆土」，所指為何？清政府設置目的為何？
- (2) 資料丙提到「從前以紅、藍、紫色畫線為界，今即添畫綠線，以別新舊」。清政府需不斷重新「畫線」，原因為何？
- (3) 資料丙的官員認為「占墾之風，自可禁絕」，其理由是什麼？

(1) 土牛溝、土牛線、劃界封山、區隔漢(熟番)、番(生番) 【109指考題】

(2) 漢(熟番)人不斷越界，未避免衝突，只好重新劃界。

(3) 界外由軍隊屯墾，丈溢田地由人民租佃，政府收租。

6. 以下三則資料是明代學者關於「東番」的記載：

資料甲：陳第〈舟師客問〉云：「沈子（沈有容）嘗私募漁人，直至東番，圖（繪）其地里，乃知彭（澎）湖以東，上自網港（布袋），下至加哩（佳里），往往有嶼可泊。」、「賊之所據誠非版圖，其突而入犯，亦非我之版圖乎？」

資料乙：葉向高〈改建浯嶼水寨碑〉云：「浯嶼水寨，故在大擔、南太武山外，後徙於中左所之廈門所。轄地北至崇武，南至料羅。……寨成，而有事東番。東番者，海上夷也。……頃倭據其地，四出剽掠。將軍（沈有容）便宜興師，冒風濤，力戰蕩其巢。」

資料丙：屠隆〈平東番記〉云：「東番者，彭（澎）湖外洋海島中夷也。橫亙千里，種類甚繁。……頃倭奴來據其要害，四出剽掠，飽所欲則還歸巢穴，張樂舉宴為驩（歡）；東番莫敢誰何，（沈有容）滅跡銷聲避之。」【110指考題】

- (1) 三則資料中的「東番」是指今天的哪裡？ 台灣
- (2) 根據三則資料，在明人觀念裡「東番」是否屬於明朝版圖？從三則資料中找出一項證據。（未舉出證據者，本小題不給分） 不是，資料一：賊之所據誠非版圖
- (3) 根據這三則資料判斷，沈有容平「東番」的動機為何？ 對付倭寇

7. 以下是一則與臺灣有關的資料，根據資料回答問題。

「小的三十二歲，乾隆三十八年，隨父母來臺，趕車度日。時常聽見漳、泉兩府，設有天地會，邀集多人，立誓結盟，患難相救。我與同伙，平日意氣相投，遂拜盟起會。後因斗六有人立會入夥被人告發，並牽連我們一齊呈告。彰化官衙，差人到處查辦，衙役等從中勒索，無論好人、歹人，紛紛亂拿，以致各村莊俱被滋擾，我等只好抗拒官兵。」【102指考題】

- (1) 這則資料應與哪個歷史事件有關？ 林爽文事件
- (2) 就資料內容來看，資料中的主角「只好抗拒官兵」的原因為何？（不可抄題幹，請用自己的話語歸納說明。） 官逼民反
- (3) 就史料性質來看，這則資料是一手史料？還是二手史料？你／妳如何判斷？

一手史料 當事人自述

8. 以下兩則為晚清臺灣茶、糖、樟腦三項產業相關資料，閱讀後回答問題。
 甲：貿易稅收成為晚清臺灣主要的財政收入之一，而出口值的增減實為貿易額增減的主要關鍵。比較1868~1895年間臺灣南北的對外貿易額可知，1880年以前南部貿易額多於北部，1871年以前且為北部的2倍；但1880年後，北部已超過南部，1885~1895年間，北部貿易額反而超過南部2倍。
 乙：劉銘傳為籌措建省經費，加課百貨釐金，並進行土地清丈以增稅。糖因市場競爭和生產成本較高，獲利不及茶和樟腦。糖原本未課釐金，而北部的茶和樟腦已課釐金；樟腦不需課土地稅，茶園多在山地，土地稅較產糖的平地為輕。【106指考題】

- (1) 劉銘傳的增稅對哪項產業打擊最大？為什麼？請說明一項原因。
 (2) 就兩則資料推論，臺灣的經濟重心呈現怎樣的轉變？經濟重心的轉變和三項產業消長的關係為何？

(1) 糖，原本不必課釐金。(茶樟本已課釐金) 加課後打擊較大
 (2) 經濟重心北移 獲利：茶樟(北) > 糖(南)

9. 閱讀下列兩則資料，回答問題。

資料一：臺灣銀行以省庫的角色，藉通貨發行增加來墊付中央政府的各種款項；並以法幣作為發行準備，且以舊臺幣與法幣之間採取固定匯率，因而法幣及金圓券在中國大陸上的惡性通貨膨脹乃藉固定匯率而輸入臺灣。

資料二：自1945年起至1949年止，舊臺幣的發行額增加了367倍；由於物價上漲過速，臺幣供不應求。【103指考題】

- (1) 兩則資料共同反映什麼問題？
 (2) 針對兩則資料所反映的嚴重問題，政府推行什麼政策因應？
 (3) 除上述政策外，還有哪些因素緩和了惡化的情況？列舉一答案即可。

台灣惡性通貨膨脹的問題
 發行新白幣
 政府遷台(土地改革、美援、上海黃金運白穩定貨幣)
 大陸金圓券 → 法幣 → 白幣
 內戰、通貨膨脹 貶值

10. 以下是兩則關於8、9世紀間(唐後期)長安和汴州的資料：

資料甲：唐代白居易詩描述長安「百千家似圍棋局(棋盤)，十二街如種菜畦」，城內官署、道觀、佛寺、民房、市集分區而立、格局方正，區外有坊(圍牆)環繞，坊上有門稽查出入，日出而啟，日入而閉，盜賊宵小無處藏身；坊臨街道，街道筆直通達。

資料乙：汴州(今河南開封)地處黃河與運河之交。唐代王建詠汴州詩云：「草市迎江貨，津橋稅海商」、「水門向晚茶商鬧，橋市通宵酒客行」，雖然街道紊亂、坊牆傾毀，但經濟活動熱絡。【110指考題】

- (1) 比較同時期的長安與汴州，從城市空間區劃與管理的角度看，兩則資料反映唐後期何種「城市制度」的變化？
 (2) 這種變化反映在兩座城市的生活景象上。參考下表，從資料乙摘出適當的文字，作為反映汴州生活景象的判斷依據，並書寫於答案卷上。

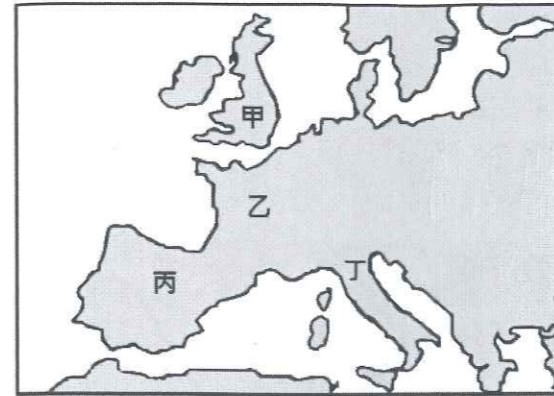
城市	生活景象	判斷依據
長安	城市管理森嚴	坊門日出而啟，日入而閉
汴州	生活秩序自由	水門向晚茶商鬧，橋市通宵酒客行

- (3) 汴州地勢平坦，無險可守，但五代和北宋卻都選擇作為都城。根據上述資料與你/妳的歷史知識推斷，其最主要考量為何？

基於經濟、地理位置考量
 汴州位於黃河與運河交界 商賈繁榮

11. 史家考察中世紀中、後期歐洲某些地區的政經發展，指出：「這些地區的封建政權和君主政權形成較晚，城鎮因而得以建立自己的獨特政治和社會體制，以維護公共利益。它們打著維持和平的旗號，竭力保護自己的生意和貿易路線，而且只要占有優勢，它們就會控制周邊地區，建立支配性的市場體系。」根據你的歷史知識，回答下列問題：

- (1) 文中描述的現象出現在附圖中的哪一地區？請以甲、乙、丙、丁表示。



丁. 義大利北部
 米蘭、威尼斯、佛羅倫薩...等

- (2) 這個地區城鎮出現的「獨特政治體制」，主要是指什麼？
 (3) 從社會階級角度，主導此一政治體系的社會力量為何？

城邦(自治城市)
 市民階級(商人階級)

【109指考題】

12. 附圖是1560年前後歐洲宗教勢力分布圖。其中不同線條標示的地區(以甲、乙、丙、丁表示)代表不同教派的勢力範圍，四個黑圓點(以A、B、C、D表示)則是四座城市坐落處。請看圖並依據歷史知識，回答下列問題：



- (1) 馬丁·路德是在圖中何處發起宗教改革運動？
 (請以A、B、C、D代號回答)
 (2) 馬丁·路德的基本神學觀點為何？
 (3) 丙區是哪一個教派的分布區？
 (4) 在臺灣傳教歷史甚久的基督長老教會，應是出自哪一區的教派？
 (請以甲、乙、丙、丁代號回答)

D. 日耳曼地區
 因信得救
 天主教(義、法、西)
 長老會
 清教
 胡格諾派

【99指考題】

13. 一本書談到俄羅斯教士對土耳其帝國的宗教怨懟，說道：「四百年來，俄羅斯帝國官方信仰的精神首都，一直落在可恨的土耳其人的控制之下。將這個聖城從伊斯蘭異教徒的掌握中解放，長久以來一直是俄羅斯教會人士的一個頗孚眾望的原則。」請問：

- (1) 文中所說「精神首都」、「聖城」，其「現在」的名稱為何？
 (2) 文中所說俄羅斯帝國「官方信仰」所指為何？

伊斯坦堡
 希臘正教(東正教)

【102指考題】

14. 1501年夏，一支滿載香料的船隊遠渡重洋返抵歐洲，某位威尼斯人聞此消息，在日誌中寫道：「從熱那亞、里昂等地的來信得知，幾艘被期待滿載香料的快帆剛返抵某國港口。其中三艘來自印度的古里，一艘來自有大量金礦之地。對威尼斯而言，這是非常不好的消息。香料原從印度運到亞歷山大城或者貝魯特，再轉運到威尼斯，各地商人則從這裡批貨。今天，由於這一新航線，原本從開羅而來的香料，將由那個國家控制，因其船隊將直接到印度採購。確實，威尼斯商人真是處境堪虞！」仔細閱讀這則日誌，回答下列問題：

- (1) 文中提到的「某國」是指何國？**葡萄牙**
- (2) 上述發展會對威尼斯貿易造成什麼影響？

威尼斯的貿易地位逐漸下降

【106 指考題】

15. 以下是與納粹崛起相關的圖、表資料，請根據資料回答問題。

時間	黨派	納粹黨	共產黨
1928年		12	54
1930年		107	77
1932年7月		230	89
1932年11月		196	100

表2 德國納粹黨和共產黨在國會中的席次

- (1) 圖2、表2共同呈現的轉捩點出現於何時？**1932年**
- (2) 圖2應是德國哪項社會資料的統計圖？

德國失業人口

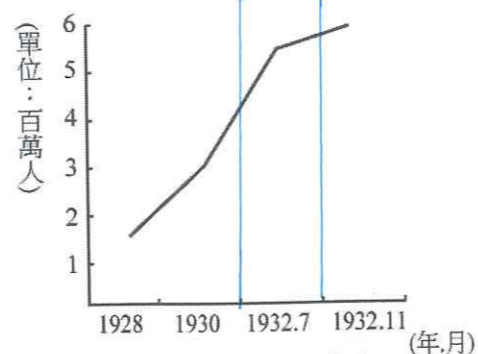


圖2 德國某項社會資料統計圖

【101 指考題】

16. 以下兩則印度與巴基斯坦分治的資料：

資料甲：1940年，巴基斯坦「國父」穆罕默德·真納在「全印穆斯林聯盟年會」上演講：「要保障次大陸人民的和平與幸福，唯一途徑是……建立兩個自治的民族國家。……嚴格地說，兩者的實質不同不在宗教，而在於它們是兩個不同的獨特世界。……印度教徒和穆斯林信仰不同的宗教哲學，有不同的社會習俗和文化。不能通婚，也不能共同用餐，他們屬於兩個不同的文明，其理想和觀念相互衝突。」

資料乙：印度獨立後，首任總理賈瓦哈拉爾·尼赫魯在1946年的著作中寫道：「任何基於印度教徒和穆斯林之宗教不同而提出的印度分治，都無法分開在印度這兩個宗教的追隨者，因為他們混居在整個印度土地上。並且，這違背了其他宗教族群的意願。……當給予一個族群分離的自由，其他族群卻被否定這項權利。」

閱讀這兩份資料，請問：

- (1) 真納強調印度教徒與穆斯林實質上「屬於兩個不同的文明」，其主要論據為何？
- (2) 依據資料乙，尼赫魯反對印度和巴基斯坦分治，其主要考慮為何？

(1) 不同的宗教哲學、社會習俗與文化

(2) 其他不同信仰之族群若循穆斯林方式獨立，國家將四分五裂

【108 指考題】

17. 以下為三則與臺灣史相關的口述歷史文獻，請根據資料回答問題。

甲：「到了山頂，她望見成列的屍首上吊在樹枝上，一共21名親人，夫君的屍首也在其中，親人都穿

著傳統服裝，夫君穿著羽織和服，想必他在死亡前是充滿怨恨、矛盾、茫然和遺憾。」
乙：「在川中島，優秀的青年都爭先恐後地赴海外出征。我們都在志願制度下血書報效。這是告訴日本人，我們也是男子漢呀！不要對我們有差別待遇！」
丙：「每逢建設，我們必定被強迫從事砍伐森林等苦工，工資比其他地方低很多，還時常領不到錢，只給我們鹽代替工資，強迫勞役的日子有增無減。」

- (1) 这三則文獻和哪個歷史事件有關？**霧社事件**
- (2) 請就甲、乙、丙三則文獻內容，依時間先後，排列順序。**丙(霧社背景) 甲(敗亡) 乙(皇民化)**
- (3) 乙文獻中的人會在川中島，是因為統治者採取了什麼措施？

為消滅反叛勢力而強迫族人遷移(大規模集團移住)

【101 指考題】

18. 以下是兩段有關11世紀歐洲政教衝突的資料：

資料甲：11世紀時，羅馬教廷銳意推動教內改革，包括禁止神職買賣、教士娶妻；防堵世俗勢力干預教宗選舉與教士任命；強化教宗之權威等。這些改革引發諸多爭端，史稱「政教之爭」或「政教衝突」。

資料乙：一位現代學者指出：「教會改革引發的爭論，常冠以『政教之爭』的標題，這會造成誤導。當時，許多主教和修院院長……對教廷的改革持反對態度，因為無論怎麼改革，這都會使他們受制於教宗權威。畢竟，他們已習慣於和地方貴族建立合作關係，且雙方常有親緣、利益和人情關係。他們可不願意淪為教宗的工具。……相反，許多貴族支持教會改革，至少贊同以溫和方式進行。」

- (1) 根據上述資料，教宗推動的改革為何引發基督教內部許多人的反彈？請舉出一個原因。
- (2) 這位學者認為，把這段時期教宗的改革引發的爭議單純以「政教之爭」名之，會是一種「誤導」的看法。他的理由是什麼？

(1) 主教、修院院長與貴族有親緣、利益、人情關係 【110 指考題】

(2) 教宗 → 主教、修院院長 合作 → 地方貴族 贊成溫和改革

19. 西元1521年，神聖羅馬帝國皇帝查理五世在帝國會議中，對某事件申明他的立場，以防止此一事件繼續延燒，衝擊帝國內部的安寧。他以堅決的語氣宣示：「很明顯，當一位孤立的兄弟發表與整個基督教相反的言論時，他的話是謬論，否則千年、甚至更久以來的基督教就成了謬誤。因此，我決心以我的王國、領地、朋友，以及我的身體、鮮血和靈魂去鬥爭。」請問：

- (1) 文中這位遭到指責的「孤立的兄弟」最可能是誰？**馬丁·路德**
- (2) 這位兄弟發表了什麼「謬論」而受到譴責？

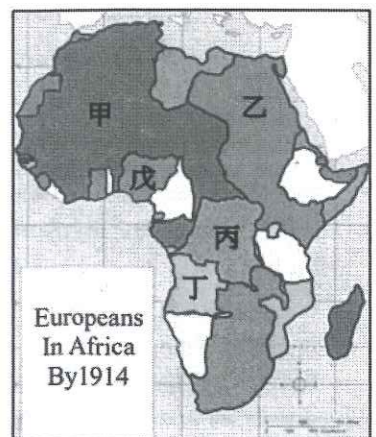
《九十五條論綱》

【104 指考題】

20. 附圖是第一次世界大戰前夕，歐洲列強瓜分非洲的形勢圖。請回答下列問題：

- (1) 1870年代，傳教士史坦利受比利時國王委託，深入非洲探險，為比利時取得一塊殖民地，是圖中何處？**丙 剛果**
- (2) 圖中乙地區淪為哪個國家的保護國？**英國**
- (3) 控制乙地區，對於該國在亞洲的利益，有何重要戰略價值？

控制埃及蘇伊士運河，便可控制地中海通往紅海及印度洋的航線 【108 指考題】



21. 美國波士頓猶太人屠殺紀念碑上，銘刻著一位新教牧師馬丁尼莫拉 (Martin Niemoller) 所作的短詩：
「在德國，起初他們追殺共產主義者，我沒有說話，因為我不是共產主義者；接著他們追殺猶太人，我沒有說話，因為我不是猶太人；後來他們追殺工會成員，我沒有說話，因為我不是工會成員；此後，他們追殺天主教徒，我沒有說話，因為我是新教教徒；最後他們矛頭指向我，卻再也沒有人站起來為我說話了。」請問：

- (1) 短詩中的情境大約發生在哪個時期 (年代) 中？ 1930年代
- (2) 短詩中的情景，反映了作者當時正處在哪一種政治思想與行動的恐怖氣氛中？ 法西斯主義
- (3) 作者在詩中深切反省的是「壞人所以得逞，就是因為好人袖手旁觀！」以此推論，當時美國也曾對歐、亞侵略國家袖手旁觀，造成侵略氣焰高漲，世局更加動盪，美國的袖手旁觀主要是受哪一種思想影響？ 孤立主義
- (4) 直到哪一事件爆發，才促使美國不再袖手旁觀，並且積極參與對抗侵略者，成為克敵制勝的關鍵力量？ 珍珠港事變

【100 指考題】

22. 西元 4 世紀，一位羅馬軍人史家對羅馬周邊外族有這樣的描述：

資料甲：「匈人 (Huns) 都是身體結實，四肢強壯，醜如怪物，看來像是站立的野獸。」

「他們沒有建物可以遮蔽，都在山林中遊蕩；他們沒有皇室管轄，而由族中首領混亂地治理；他們沒有固定的居所，也沒有法律，只是以馬車為居，從一處到另一處。」

資料乙：「放牧的薩拉遜人 (Saracens) 四處漫遊，所到之處都成廢墟。他們如同貪婪的鷹，一看到獵物，就以最快的速度抓捕。」

「從亞述到埃及沙漠，那裡的各部族人都沒拿過農具或種過樹，都未以耕地為生。他們沒有家，不斷地在森林中流浪，沒有固定居所，也無法律。」

回答下列問題：

- (1) 資料甲、乙反映出這位史家是以何種心態看待外族？ 文化本位主義
- (2) 從這位史家對兩個外族社會特色的論述，可以推論他對身處之「羅馬文明」有特別看重之處。請舉出兩項他看重的文明要素

定居 法律

【107 指考題】

23. 17 世紀法國專制王權的建立歷經路易十三、路易十四。以下為相關敘述：

甲：「路易十三令首席大臣李希留強硬地處決和拘禁許多意圖叛亂的貴族，利用告密者組成網狀機構，派出享有專斷權力的督察，監視各地總督。」

乙：「路易十四建造凡爾賽宮，要求貴族家庭每年必須來此一段時間。他讓貴族以參與宮廷生活和國王起居禮儀為榮。貴族之間彼此競爭，都想討得國王歡心，國王賦予財富和特權，回報他們的忠誠。」

根據以上資料：

- (1) 17 世紀法國專制王權發展的一大阻力是什麼？ 貴族
- (2) 路易十三至路易十四對上述阻力的處理方式有何改變？

從壓制貴族到拉攏，懷柔貴族

【106 指考題】

24. 閱讀下列兩則資料，回答問題。

資料一：美國政府官員原本相信：「這兩個主要盟國」因有殖民地可以挹助，能夠迅速重建其國內經濟。然而到 1947 年時，「這兩個主要盟國」經濟不見起色；失業率增加、食品短缺、各地不斷罷工，經濟無法恢復。據統計，農業生產是 1938 年的 83%，工業生產為 88%，出口總額則僅為 59%。

資料二：1948 年至 1952 年是歷史上經濟發展最快的時期。工業生產增長了 35%，農業生產實際上已經超過戰前的水準。戰後前幾年的貧窮和饑餓已不復存在，經濟開始了長達二十年的空前發展。

- (1) 資料一中的「這兩個主要盟國」是指哪兩國？ 英法
- (2) 這兩個國家的經濟從資料一轉變到資料二的最重要原因為何？

馬歇爾計畫 (歐洲復興計畫)

[美國提供經濟援助]

【103 指考題】

25. 以下為兩位西方哲學家的論點：

甲：「水是萬物生存的根本。」

乙：「人的靈魂裡面有一個較好的部分和一個較壞的部分，而所謂『做自己的主人』就是說較壞的部分受天性較好的部分控制。」

- (1) 這兩位哲學家身處於哪一個時代？ 古希臘時代
- (2) 這兩位哲學家思考的重點有何不同？

從宇宙論到人本身的探討

【101 指考題】

26. 閱讀以下兩則與「馬歇爾計畫」有關的資料，回答問題。

資料一、1947 年美國國務卿喬治·馬歇爾提到：美國應協助擬訂並實際支援歐洲復興計畫，這項計畫是為了解決飢餓、貧窮、絕望與混亂，而非為對付哪個國家或意識型態而設。學者評論：事實恰恰相反，馬歇爾計畫是針對特定對象而提出的。

資料二、蘇聯官方文件：此計畫目的是「建立一個國家集團——這些國家一起被綁在對美國的義務下，並促使美國以借款換取歐洲國家先是放棄他們的經濟獨立、後來放棄政治獨立。」學者評論：此計畫讓史達林更進一步控制東歐，以護衛俄國利益。

- (1) 資料一的學者評論馬歇爾計畫是針對「特定對象」而提出，所謂「特定對象」所指為何？ 蘇聯
- (2) 請根據資料二的兩段敘述，說明馬歇爾計畫為什麼會導致史達林進一步控制東歐？

反美國的圍堵政策

【105 指考題】

27. 以下是第二次世界大戰後某一衝突事件的兩則報告：

甲：「西方國家正將德國改造成他們的防禦據點。他們正在把德國變成軍事和政治的一個防衛站，目的是危害我們的聯盟。」

乙：「如果我們有意去保護歐洲、防範共產主義，我們必須堅持下去。我相信，為了民主制度的未來，我們必須留在這座城市，除非我們被迫離開。」

請問：

- (1) 甲方最有可能是哪個國家？ 蘇聯
- (2) 乙方報告中有兩個重要詞語可能為雙方衝突的根源，這兩個重要詞語是什麼？

防範共產主義
留在這座城市 (西柏林)

【99 指考題】

28. 冷戰時期，兩大陣營對立。以下是1960年某一陣營領導國家官方出版品的摘錄：

「共產黨和蘇維埃政府對其他人民民主國家嚴守不干涉內政的原則。蘇聯承認這些國家，給予政治上的支持，並致力盡到國際主義責任，……以穀物、種子和原物料援助他們。」

美國則利用資本主義國家的經濟和政治困難，遂行控制。……日、西德、義、法、英都不同程度仰賴它。……1949年美國建立一個侵略性軍事集團，名為北大西洋公約組織。……1950年，它侵犯遠東地區，在朝鮮人民民主共和國與南韓之間挑起武裝衝突……

二次世界大戰後的巨大變動改變了世界政治版圖。兩個主要社會和政治陣營出現了：一是社會主義與民主陣營，一是帝國主義與反民主陣營。……這逐世界霸權的美國帝國主義者引發了所謂的冷戰，試圖點燃第三次世界大戰的烽火。」

回答以下問題：

- (1) 文中「帝國主義與反民主陣營」，所指為何？
美國及其盟邦
- (2) 這份文件應是出自哪個國家的官方機構？
蘇聯
- (3) 承上題，從上文的書寫文字，找出一個證據，並說明你判斷這份文件出自該國的理由。

【109 指考題】

指責美國 如：① ② ③

肯定蘇聯 如：A B C

29. 閱讀下列資料，回答問題：

「每與諸將言及五省沿海人民移徙內地，嘆曰：『吾欲留此數莖（根）髮，累及桑梓人民！且以數千里膏腴魚鹽之地、百萬億眾生靈，一旦委而棄之，將以為得計乎？徒殃民而已！吾若不決志東征，苟徇（順從）諸將意，株守各島，豈不笑吾英雄為其束縛？今當馳令各處，收沿海之殘民，移我東土，開闢草萊，以相助耕種，養精蓄銳。俟有罅隙（等其發生內變），整甲而西，恢復迎駕，未為晚也。』」

- (1) 文獻中的「吾」應是指誰？
鄭成功
- (2) 文中提及「五省沿海人民移徙內地」，主要是因為當時政府頒布了什麼命令所致？
遷界令
- (3) 「收沿海之殘民，移我東土」，對當時東土的發展有何意義？
有助於開發台灣

【104 指考題】

30. 以下三則為和臺人「三千煩惱絲」有關的資料，閱讀後回答問題。

資料甲：悔染陋風三四春，奮然割去一時新。而今偷得文明樣，洗濯圓顛見性真。

資料乙：是何世界任戕殘，警吏施威六月寒。削足妄思求適履，髡（剃）頭謬說慶彈冠（做官）。時無美鬢（濃密）人人鬢（脫落），家有金蓮步步難。癸女丁男（指成年）顛倒甚，此間奚事不心酸。

資料丙：予素喜西制，嘗慕改妝效顰，以為利便，奈格於清俗，不肯權變為憾。今者，國既喪師獻款，身為棄地遺民，此次東遊（日本），沿途頻遭無賴輩擲石毀罵之苦，因是決意斷辮改妝，以為出門方便之計。

- (1) 三則資料出現的背景和哪一時期的何種政策有關？
日治 放足斷髮
- (2) 三則資料中有兩則資料對處理頭髮的態度較主動，是哪兩則？這兩則資料主動處理頭髮各持的理由為何？

甲：象徵文明或消除陋習

丙：政權轉變（馬關割台）

【107 指考題】

31. 下列是三則與中華民國外交有關的文件內容，閱讀後回答問題。

甲：提供防禦性武器給臺灣人民；維持美國的能力，以抵抗任何訴諸武力、或使用其他方式高壓手段，而危及臺灣人民安全及社會經濟制度的行動。→**八一七公報**

乙：美利堅合眾國承認中華人民共和國政府是中國的唯一合法政府。在此範圍內，美國人民將同臺灣人民保持文化、商務和其他非官方關係。→**建交公報**

丙：以光榮之同感，追溯上次大戰期間，兩國人民為對抗帝國主義侵略，而在相互同情與共同理想之結合下，團結一致併肩作戰之關係；……願加強兩國為維護和平與安全而建立集體防禦之現有努力，以待西太平洋區域安全制度之發展。

- (1) 「丙」是指哪一文件？
中美共同防禦條約
- (2) 甲、乙、丙三項文件依制定／簽署時間的先後順序為何？
丙乙甲
- (3) 依據甲、乙兩項文件，簡述中華民國與美國外交關係的變化？

斷交後建立實質關係

【105 指考題】

32. 閱讀下列三段資料，回答問題。

資料一：乾隆十三年，湖南巡撫楊錫紱指出：「國初地餘于人，則地價賤。承平以後，地足以養人，則地價平。承平既久，人餘于地，則地價貴。向日每畝一二兩者，今至七八兩；向日七八兩者，今至二十餘兩。」

資料二：乾隆十三年，雲貴總督張允隨指出：「天下沃野，首稱巴蜀，在昔田多人少，米價極賤，雍正八、九年間，每石尚止四五錢，今則動至一兩。」

資料三：「臺灣地廣民稀，所出之米，一年豐收，足供四、五年之用。民人用力耕田，固然是為自用，也希望賣米換錢。雍正三（1725）年以後，臺米年年運送福建漳州、泉州、福州等地，亦達浙江、天津、廣東。乾隆年間，臺灣米價逐漸上揚，道光初期（1820年代）起，米價騰貴。」

- (1) 根據資料一、二，從清初到乾隆十三年間米價日漸上揚的原因為何？
- (2) 根據上述資料，臺灣地區米價逐漸上升的最主要原因為何？

① 人口增加 糧食不足

② 白米輸陸 → 供需失衡

【102 指考題】

33. 老師在課堂教導學生學習歷史考證，他首先提供一則清代史家錢大昕對唐代回紇所做的說明：「回紇，後改名為回鶻，唐末年遷於北庭（今新疆），元時，回鶻音轉為畏兀，或作畏兀兒、畏吾兒。」接著要同學依據上述錢大昕的說明，針對以下甲、乙、丙三組未經校勘的資料進行考證。請你／妳試著回答下列問題。

甲、《元史·文宗紀》：「各道廉訪司官用蒙古二人，畏兀、河西、回回、漢人各一人。」《明史·哈密傳》：「其地種落雜居，一曰回回，一曰畏兀兒，一曰哈刺灰，其頭目不相統屬。」

乙、元世祖說：「回回人中，阿合馬才任宰相。」

丙、《元史·姦臣傳》：「阿合馬，回紇人也。」

- (1) 這三組資料中，哪一組有明顯錯誤？
丙
- (2) 此一錯誤是什麼？
元史不會用「回紇」一詞
- (3) 如何由錢大昕的說明及各段資料所述，推論出它是錯誤的？

元以後 回鶻 → 畏兀 畏兀兒 畏吾兒

不可能用唐代的「回紇」一詞

【106 指考題】

一、單選題

1. (A) 以下是兩則伊斯蘭史上翻譯運動的觀察：
 資料甲：十世紀時，阿拔斯帝國有規模浩大的翻譯運動，主要是把希臘典籍譯成阿拉伯文。他們翻譯醫學、天文學、化學、物理學論著，但不譯任何類型的文學和歷史書籍。
 資料乙：十六至十八世紀，鄂圖曼帝國也有翻譯運動，以引進西歐學問。他們翻譯地理學著作，也有軍事論著，但找不到任何哲學著述。
 綜合兩則資料，歷史上伊斯蘭世界引進外來知識時，態度常是
 (A)有選擇性：具有實用價值者 (B)有選擇性：契合宗教教義者
 (C)無選擇性：隨譯者興趣而定 (D)無選擇性：依市場喜好決定。
2. (A) 王莽建立政權後，為示民寬政，隨即頒布命令，將土地收歸國有，並按一夫百畝、八家為井的古制重新分配，稱為「王田」。家中男子不足八口卻占田土一井者，須將多餘土地分給族眾或鄰里。這些作法的主要目的是 (A)抑制貧富懸殊 (B)獎勵農業生產 (C)爭取奴婢人權 (D)追求稅賦公平。
3. (B) 以下兩則資料談及羅馬人對於基督徒的看法：
 資料甲：西元二世紀，羅馬作家菲力克斯寫道：一批賤民攻擊諸神……，這些人或者是無知的底層賤民，或者是從來就輕信的婦女。他們蔑視神殿、對神像啐唾沫，譏諷我們拜神的儀式，不把祭司放在眼裡。
 資料乙：西元四世紀皇帝迦萊里說：「我們的責任是依循羅馬古代法律和公共秩序，來糾正和重建一切。我們尤其希望喚醒那班基督徒……他們拋棄祖宗所創宗教和典禮，蔑視古代習俗，杜撰荒唐法律和學說。」
 這兩則資料共同反映羅馬人敵視基督徒的主要原因是
 (A)賦予女性自主的教義 (B)背棄傳統宗教的態度
 (C)採取神祕奇怪的儀式 (D)敵視下層階級的居心。
4. (A) 以下是對臺灣史上某一時期的描述：一、臺灣第一次出現具有規模的漢人社會；二、開始發展以糖、米為主的農業經濟，外銷海外；三、利用臺灣優越地理位置發展轉口貿易。此一時期應是 (A)荷蘭時期 (B)鄭氏時期 (C)清朝時期 (D)日本時期。
 No.1 漢人政權 No.1 中國政權
5. (B) 十八、十九世紀之交，某個東亞城市的書肆裡，既可找到傳統漢醫《傷寒論》、《黃帝內經》的註疏，也可買到荷蘭人醫學著作《內科選要》的在地譯本。這座東亞城市最可能是 (A)朝鮮的漢城 (B)日本的江戶 (C)清國的蘇州 (D)越南的河內。
 海島鎖國 蘭學 禁教 法國←阮朝
6. (A) 經濟史家稱十九世紀英國是史上「第一個工業國家」。附表是 1801 到 1921 年，英國就業結構百分比的變化。根據十九世紀英國經濟發展趨勢判斷，甲、乙、丙分別是指 (A)甲、服務業；乙、農業；丙、工業 (B)甲、農業；乙、工業；丙、服務業 (C)甲、工業；乙、服務業；丙、農業 (D)甲、農業；乙、服務業；丙、工業。

年代	產業部門 (%)		
	甲	乙	丙
1801	36	35	29
1841	28	24	48
1881	34	14	52
1921	42	9	49

↓ 漸增 服務業
 ↓ 減少 農業
 ↓ 大增 工業

34. 一位日本將領自我辯護說：「我們就像一大群人擠在一間狹小的房間內，只有三扇門供我們逃出去，也就是說移居外地、打入世界市場和領土擴張。第一扇門，移居外地，已經被其他反對日本移民的國家堵死了。第二扇門，打入世界市場，又已被關稅壁壘關上了。三扇門關上了兩扇，日本該怎麼辦？很自然，日本只有從剩下的一扇門奪門而出了。」請問：

- (1) 這位將領最可能是為日本的哪一次擴張行動辯護？ 九一八事變
 (2) 這位將領說日本的第二扇門也被關上了，導致此事發生的原因為何？

經濟大恐慌

【100 指考題】

35. 閱讀下列資料，回答問題。

16世紀初，一位歐洲學者寫了《騎士手冊》，談到研究《聖經》的方法：「《聖經》裡包含著耶穌的教義，沒有人為摻染。但我們需先有古代文學的訓練，因古代文學滋養人的思想，使其能理解神聖教義。」他指出：「一個基督教徒應通過詩人和演說家，來研究哲學家的著作，最好是柏拉圖學派，因他們更接近《福音書》……他須懷著虔敬心情研究《聖經》，堅信能從中找到可靠的真理。」又說「《騎士手冊》是要糾正一些人的錯誤，他們把宗教說成是由清規、戒律和外在的宗教儀式組成，他們完全不懂虔敬的真正本質。」

- (1) 文中提及「古代文學」，其所稱的「古代」，應是指歐洲史上的哪一時期？ 希臘羅馬
 (2) 這位學者的觀點反映了當時的哪種思潮？ 基督教人文主義 (阿爾卑斯山以北)
 (3) 這種思潮影響了後來哪個運動的發生？ 文藝復興

宗教改革

【102 指考題】

36. 清代學者姚瑩《東槎紀略·埔里社紀略》云：「昔蘭人之法，合數十佃為一結，通力合作，以曉事而質多者為之首，名曰小結首。合數十小結中舉一富強有力、公正服眾者為之首，名曰大結首。」針對姚瑩的記述，兩位學者分別提出說法：

學者甲：「荷蘭人對於當時移入之十萬漢人，成立所謂『結首制度』。(埔里社紀略)記述其制度。」
 學者乙：「依據姚瑩所述之『蘭人之法的小結首大結首制』，來論述結首制為荷蘭人在臺之土地拓墾制度是不對的，而是噶瑪蘭人的拓墾結首制度。……噶瑪蘭及臺灣的舊志，多簡稱噶瑪蘭人或地區為蘭人、蘭地，而稱荷蘭人為荷蘭人或紅毛人，或紅夷。」

閱讀上述資料，回答下列問題：

- (1) 學者甲和學者乙對「結首制」的起源，解釋有何不同？
 (2) 學者乙不支持學者甲的說法，主要的理由為何？
 (3) 根據上述討論推斷，今日宜蘭地區地名如「二結」、「五結」等，歷史淵源為何？

【108 指考題】

(1) 甲：結首制源自荷蘭活白。

乙：結首制為噶瑪蘭人的拓墾制度。

(2) 古書提到噶瑪蘭人，會稱之「蘭人」。

提到荷蘭人，則稱「荷蘭人、紅毛人、紅夷」。

(3) 漢人學習噶瑪蘭人的開墾制度而留下的地名。

7. (C) 1920年代，一位臺灣女性在喜帖上申明：不用聘金、不用賀禮、不注重一切形式。《臺灣民報》推崇這是「前所未有的聲明」、「新時代男女結婚的參考」。這位女性的作法反映 (A) 總督府實施「內地延長主義」，要求婚禮符合日本習俗 (B) 一次大戰後，臺灣生活清苦，結婚不用聘金、不收賀禮 (C) 受到時代思潮的影響，臺灣女性開始實踐婦女解放主張 (D) 戰爭導致人口減少，鼓勵女性結婚生子，增進人口成長。

1910-1920 新文化運動

8. (C) 某時期，歐洲出現收集古代抄本熱潮。學者遍訪修道院，尋找湮沒的古書抄本，雇人抄寫，並進行考訂、校勘，以回復古書原樣。他們摹仿古拉丁文，以之寫作。富商和權貴競相興建豪華宅第以彰顯個人權勢，也資助學者與藝術家的創作，展現文化品味。這最可能出現在哪一時期？ (A) 六世紀拜占庭帝國時期 (B) 九世紀查理曼帝國時期 (C) 十四世紀文藝復興時期 (D) 十八世紀啟蒙運動時期。

8 加洛林 12 經院 1416 文藝復興

9. (C) 某位法國文人觀察：「近年來，我們又開始喜歡中世紀；我們打心底敬仰當時的宗教熱情。在啟蒙哲士伏爾泰眼中，這種信仰只是一種粗鄙的迷信。……我們喜愛……游俠的英勇冒險；在伏爾泰眼中，這不過是……蠻族粗鄙風俗的殘存。」這位文人所處時代最可能是 (A) 文藝復興時代、人文主義興起 (B) 十八世紀中葉、理性主義盛行 (C) 十九世紀上半、浪漫主義當道 (D) 十九世紀後半、國族主義勃興。

10. (B) 日治初期埔里的族群調查提及：同治末年，熟番自己隨意附上姓名，故姓氏並未一定，而同名者甚多，常產生糾紛。所以某官員定例：生子命名必須加上父親之名，迄今不廢。然而，其中有學識或從事公職者，對此稍覺不悅，因而不少人又再改成漢名。從這則記載來看，哪個敘述比較符合平埔族使用漢人姓名一事？ (A) 清朝官員強制平埔族改用漢人名字 (B) 平埔族受漢人影響而改用漢人姓名 (C) 平埔族有識之士不願改用漢人名字 (D) 平埔族接受清朝官員制定命名原則。

11. (B) 研討會上，學者爭論清朝前期成功統治帝國的原因，有兩類解釋：第一類認為是統治者在不同地區，包括新疆、西藏、蒙古、關內，因地制宜，採取不同統治策略，形成一多民族帝國。第二類認為是統治者採取漢化政策，才能以少數民族身分入主中原。我們應如何理解這兩種歷史解釋？ (A) 第一類解釋的證據：實施八旗制度、西南地區實行改土歸流 (B) 第二類解釋的證據：動員學者編纂《四庫全書》、開科取士 (C) 第一類學者採取多元主義觀點，解釋較空疏，不具學術意義 (D) 第二類學者站在華夏中心主義，立場相對客觀，解釋較可靠。

A. 八旗入關前即有
改土歸流 → 中央集權

12. (B) 某朝代史家修撰史書，出現這種情況：書中常以文意欠佳的漢字，音譯異族姓名。究其故除了這些王朝入主中原時，未盡通曉漢文，而致誤用同音字外，更有史官刻意借不雅文字，暗中詆毀當朝統治者，例如「蒙古」一詞，刻意音譯成「蒙骨、盲骨」。這種情況常見於哪一種史書？ (A) 宋代修的唐史 (B) 元代修的金史 (C) 清代修的明史 (D) 民國修的清史。

強弱枝重文輕武

13. (B) 學者指出：兩宋政府雖不是強大的政權，但政府重視官方訊息流通管道的管理，除了嚴格要求輿情的蒐集、巡訪、分析與檢核外，還敕令各層級政令文書必須依規定的時效傳遞。兩宋政府這麼做的主要目的是 (A) 監控在野人士的活動 (B) 穩定深入地控制地方 (C) 取締翻刻官方的文書 (D) 動員民力以對抗外族。

14. (C) 二次世界大戰結束後，美國計畫根除日本再度發動戰爭的能力，也認為日本的生活水準不應高於被其侵略的國家，因此並未計畫協助日本復興。後來，美國改變政策，不但釋放戰犯，協助日本重建經濟，還要求日本成立「自衛隊」。美國改變政策的關鍵是 (A) 中國主張「以德報怨」，應對日寬大 (B) 盟軍統帥麥克阿瑟個人同情日本人民 (C) 冷戰開始，扶植日本以防堵共黨擴張 (D) 越戰發生，發展日本經濟以補給美軍。

15. (C) 一位學者回憶：他考上北平一所私立大學，9月開學，但10月10日便被政府接管，改成公立大學，課程也調整了。他先前修過哲學，對馬克思主義、黨史、革命史等新課程，並不覺困難。這最可能是發生於何時的情況？ (A) 五四運動時期，左翼思潮流行 (B) 聯俄容共期間，接納共產主義 (C) 中共建政以後，管控高等教育 (D) 文化大革命時，向工農兵學習。

北伐完成 - 中共建國
1928 1949
刪 A B D
1919 1923 1986

16. (D) 歷史家考察某一經濟作物的傳播史，認為富有全球史意義。它最初可能是從印度、波斯傳到埃及；中世紀時，穆斯林將其引入地中海地區和伊比利半島；十六世紀起，西班牙與葡萄牙在中、南美洲殖民地，利用非洲奴工大量種植，再將產品運回歐洲。這種作物應是 (A) 胡椒 (B) 煙草 (C) 棉花 (D) 甘蔗。

原產於美洲 → 18世紀工業革命才大量增加

17. (C) 經濟史家考察十九世紀歐洲運輸革命與工業革命的關聯，指出：「這種運輸設施」的推展，使先前未曾開發地區捲入世界經濟活動內，更因其克服運輸量、畜力、季節及移動速度等限制，工業革命成果得以擴大。因此，此一交通革新「不但是運輸革命的完成，而且也是工業革命的完成」。這位史家所說的「這種運輸設施」，最可能是指 (A) 汽車的量產 (B) 運河的開通 (C) 鐵路的興起 (D) 輪船的通航。

自古即有
句連山區
無法到達內陸
十九世紀末 ~ 二十世紀

18. (B) 學界對清領臺灣前期的作為，有「消極政府，積極人民」的評論，意指：清廷雖限制內地人民前往臺灣，但人民仍然一波波渡臺，在土地開發、農業耕作或通商貿易方面，都有不錯的發展。下列哪一項可作為清領前期「積極人民」的證據？ (A) 設置土牛溝 (B) 興築八堡圳 (C) 成立撫墾局 (D) 派班兵駐防。

後期
三消

19. (D) 1895年，福澤諭吉發表《臺灣永遠的方針》：「(臺灣)現在既然歸入我國版圖，便不容許照舊交付蠻民手中，應自內地大舉移民開發富源，這樣纔符合文明的本意。政府的方針一定，諒不催促也有多數內地人希望移居。自蠻民手中褫奪開闢以來的野蠻事業，加以文明方式的新創意，無疑可獲驚人的發展。」根據上文，福澤諭吉主張「內地人」大量移民臺灣，主要目的應是 (A) 複製北海道農業移民經驗 (B) 解決日本人口膨脹的問題 (C) 成為日本帝國南進的基地 (D) 透過移民以達到殖產興利。

A.B.C未提及

20. (D) 下列兩則是荷蘭人記載鄭成功貿易的資料：

資料甲：1655年3月9日《熱蘭遮城日誌》：國姓爺的24艘船隻，從中國沿岸開去各地貿易：往巴達維亞7艘，往(越南)東京2艘，往暹羅10艘，往(越南)廣南4艘，往馬尼拉1艘。

資料乙：1656年12月11日《巴達維亞城日記》：今年國姓爺的6艘帆船，從中國到柬埔寨，收購鹿皮及其他貨物運去日本。

根據這兩則資料，可以得出哪一項推論？ (A) 鄭成功拒絕與荷蘭人進行貿易活動 (B) 鄭成功獨占了與日本人的鹿皮貿易 (C) 鄭成功與荷蘭合作經營南海的貿易 (D) 鄭成功是荷蘭在亞洲貿易的競爭者。

A.B.C
文中無三
看出

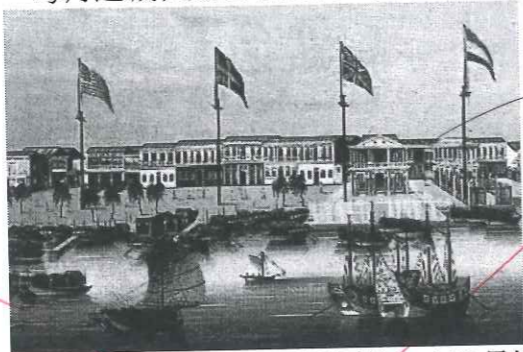
二、題組

1. 1960 年代初，南非黑人領袖曼德拉在法庭上抗辯：「多年來，白人對非洲民族施行暴政、剝削和壓迫」；「白人享受世界上最高的生活品質，非洲人卻活在貧窮和悲慘中」；「所有體制內合法表達反對白人優越主義的手段都被法律禁止」，因此「若不採用暴力行動，非洲民族無法在對抗白人優越主義的奮鬥中得到勝利。」

- (A) (1) 我們應如何理解曼德拉的作為？ (A) 他指控制度性的隔離政策造成對黑人的壓迫 (B) 他在效法甘地作法，以不合作運動進行抗爭 (C) 他呼籲循法律途徑，推動體制內的改革運動 (D) 他積極鼓吹南非的窮人，發動無產階級革命。
- (C) (2) 在 1960 年代，南非之外，哪個地區也出現性質相似的社會矛盾？ (A) 印度 (B) 英國 (C) 美國 (D) 伊朗。

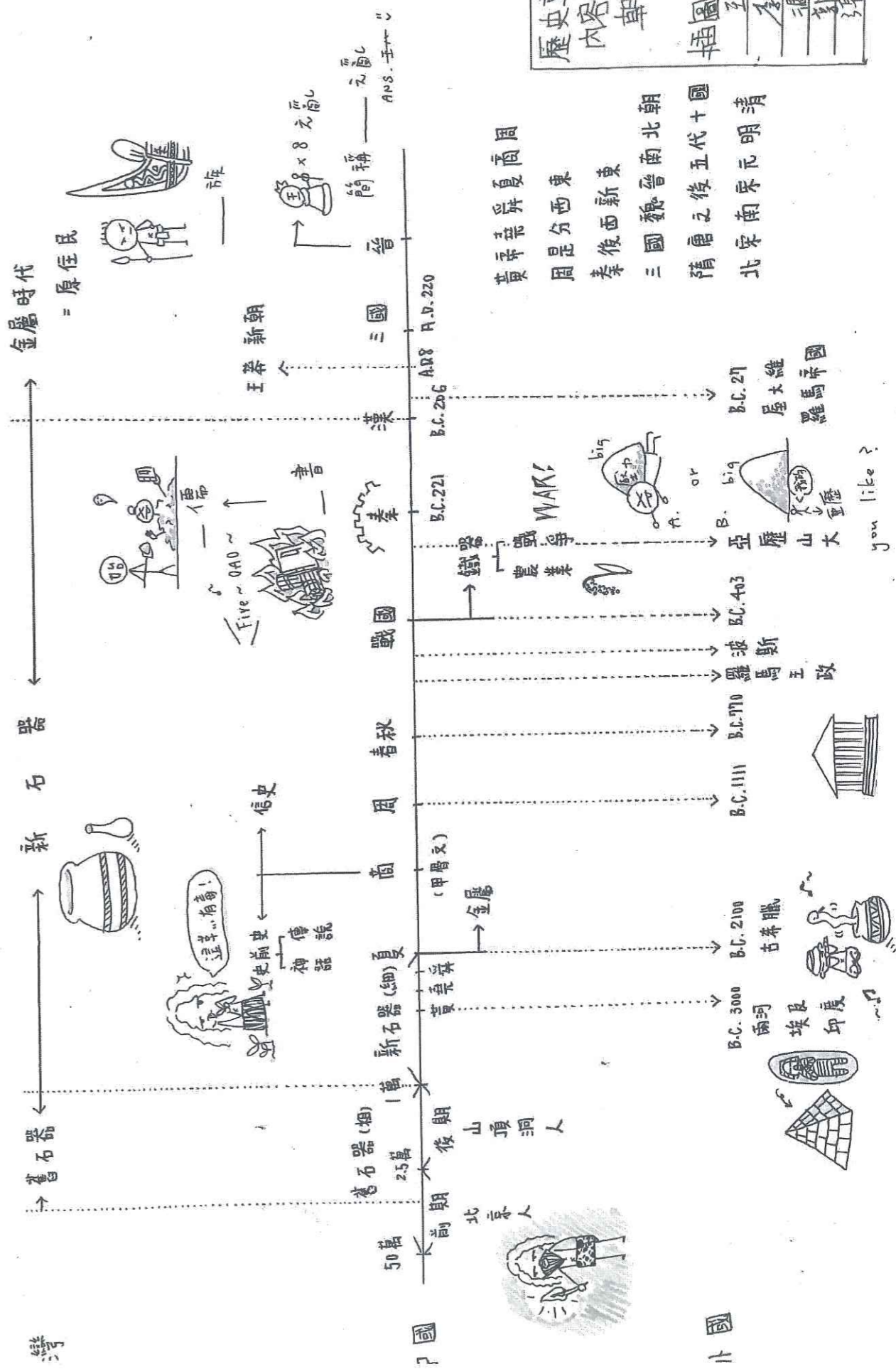
金馬博士

2. 附圖描繪十八世紀末亞洲某港口的景象。該國政府鑑於外商日多，就在海口劃一特區，由外商依國籍設立貨棧，懸掛國旗標示。圖中，外商由左至右分別是美國、瑞典、英國與荷蘭。外商每年只能停留七個月，每月進城次數也有限制，與政府交涉須透過本地商人中介。



- (D) (1) 圖中的港口最可能是 (A) 巴達維亞 (B) 馬尼拉 (C) 長崎 (D) 廣州。
- (A) (2) 該國政府在海口劃定通商特區，並對外商活動設下限制，反映該國對外商前來貿易時，所持想法為何？ (A) 通商並不是一種互惠，而是施惠於人 (B) 外人經商只是幌子，目的是領土擴張 (C) 擔心外商挾著船堅砲利，恐顛覆政權 (D) 限制貿易地點，目的是防堵白銀外流。

天朝觀



歷史重點提要
內容由 卓滄老師 提供
插圖繪圖者：
王嘉亮
李浩宇
潘雅婷
張正君